

## **BOLETIN Nro 04 – GEO SAT – 2010**

### **Haití devastado, procede ahora apoyar su resurgimiento**

Fuente: Santiago Borrero

Colapsó el edificio sede del Centro Nacional de Información Geo-Espacial (CNIGS) de Haití; Gina Porcena Meneus, Presidenta de la Sección Nacional del Instituto Panamericano de Geografía e Historia (IPGH) y Directora General del Centro, entre las víctimas fatales.

El cataclismo del 12 de enero que destruyó la mayor parte de Puerto Príncipe, capital de Haití y que por su magnitud ha afectado el fondo mismo del Estado Haitiano, ha destruido el edificio sede del Centro Nacional de Información Geo-Espacial (CNIGS), sede de la Sección Nacional del IPGH en Haití y ante la imposibilidad de nuevos esfuerzos de rescate, se teme por la vida de los desaparecidos que ocupaban la construcción en el momento del colapso.

La Secretaría General del IPGH se ha puesto en contacto con distintas fuentes de información oficial y tanto las oficinas de Naciones Unidas y la Organización de Estados Americanos (OEA) en Haití, como su colaboradora Elizabeth Farah François, nos han informado que al menos cinco profesionales del Centro fallecieron, incluida Gina Porcena Meneus.

Haití tenía grandes dificultades para cumplir con sus responsabilidades en materia de cartografía y geografía. Con ayuda de la Unión Europea y otras fuentes de cooperación internacional se constituyó el CNIGS y, una vez se formalizó, Gina Porcena tomó la Dirección del Centro y su labor ha sido reconocida por sus avances y por la generación de una capacidad nacional de producción de información geográfica y espacial para Haití; buena parte de la cual se ha perdido con el derrumbe de la edificación.

Gina, madre de dos niñas, se vinculó con el IPGH desde el año 2006, cuando participó como delegada de Haití en la 39 Reunión del Consejo Directivo realizada en Viña del Mar, Chile. Allí, junto con su colega María Luisa Castello, Presidenta de la Sección Nacional del IPGH en Brasil, intervino en la sesión de clausura y a nombre de los delegados manifestó las siguientes palabras: "Consideramos que en un instituto panamericano hay principios básicos que se deben promover: solidaridad, intercambio, respeto y apoyo mutuo entre los Países Miembros. Si estos principios no son alcanzados en el nivel político y económico de la región, en este mundo globalizado y con tantas desigualdades entre los países, pensamos por tanto que pueden ser promovidos en el nivel técnico y científico de los países del IPGH."

Desde entonces, Gina no faltó a las reuniones estatutarias del Instituto y en la última de ellas, la 19 Asamblea General llevada a cabo en Quito, Ecuador el pasado mes de octubre de 2009, además de compartir su alegría, anunció su deseo de reconformar la Sección Nacional para lo cual designó a la funcionaria Elizabeth Farah François como Secretaria Ejecutiva de la Sección Nacional y ofreció al CNIGS para ser sede de la 45 Reunión del Consejo Directivo a celebrarse en el 2014. Farah ha sobrevivido al terremoto.

Los mandatarios y los representantes de las organizaciones internacionales de cooperación reunidos el 18 de enero de 2010 en Santo Domingo, en la "Cumbre Unidos por Haití" acordaron la integración de un grupo de trabajo que tendrá a su cargo una propuesta de plan estratégico para la reconstrucción del país tomando como base el apoyo al pueblo de Haití como principal protagonista de su recuperación y de su destino colectivo así como el cumplimiento de los Objetivos del Milenio de las Naciones Unidas en Haití. Asimismo, el IPGH como miembro del Comité Interamericano para la Reducción de Desastres Naturales (CIRDN) y como responsable a nivel continental de los temas afines al Instituto, debe involucrarse con las labores señaladas y, en el marco de la Agenda Panamericana del IPGH para el 2010-2020, incluir en la medida de sus posibilidades, su aporte para la reconformación del Centro Nacional de Información Geo-Espacial (CNIGS) de Haití.

Con tal propósito, a partir de la fecha brindará atención especial a este anhelo y convoca a la comunidad vinculada para que aporten sus ideas e iniciativas. A partir de hoy, el Foro de la Agenda invita a responder a la siguiente pregunta: ¿Qué ideas, alternativas y propuestas puede considerar

GEO SAT – Boletín Informativo Nro 03 –2009.

Website: <http://geo-sat.com.ar> – email: [info@geo-sat.com.ar](mailto:info@geo-sat.com.ar)

Imágenes Satelitales- Teledetección- Sensores Remotos - GIS / SIG – Cursos y Capacitación



el IPGH para aportar a la reactivación del CNIGS de Haití y de las labores de su Academia de Historia y Geografía? Envíe sus respuestas a: [agendaipgh@ipgh.org](mailto:agendaipgh@ipgh.org)

## Contribución: Infraestructura Virtual de Datos Espaciales de Haití (SDI Haití)

Fuente: Doug Nebert

El 21 de enero de 2010, voluntarios de CubeWerx y el proyecto *Carbon* anunciaron que los datos de mapeo libre coordinados por OpenStreetMap (OSM), las Naciones Unidas y otras fuentes, han sido presentados en una red de información abierta para la nación de Haití. Gran parte del desarrollo de su software libremente disponible ha sido apoyada a través del Programa Cooperativo de Acuerdos de Cooperación del FGDC en años anteriores. La Infraestructura de Datos Espaciales Virtual de Haití (IDE Haití) es un sistema público de Servicios Web y de datos que puede ser actualizados por cualquier persona y utilizarse en Google Earth, OpenStreetMap, la Plataforma SDI Gaia y otras aplicaciones para apoyar el socorro y la reconstrucción. A continuación, véase una referencia a su comunicado de prensa.



“Quisiera su ayuda para allegar la información a los diversos organismos que podrían beneficiarse de estos datos y puedan aportar datos adicionales o actualizaciones para coordinar la asistencia humanitaria. Favor de enviar esta información a sus colegas de la Cruz Roja, la ONU y otros grupos a quienes les pueda interesar”.

CubeWerx y el proyecto Carbon contribuyen una Infraestructura Virtual de Datos Espaciales (IDE) para Haití

La IDE Haití se basa en las normas internacionales del Consorcio Geoespacial Abierto, Inc. (en inglés OGC ©): OGC Web Map Service (WMS) y normas de interfaz OGC Web Feature Services (WFS). La IDE Haití ofrece cuatro funcionalidades:

Haiti SDI Cascading WMS - Servicio que ofrece un punto de acceso único para aplicaciones como Google Earth, Plataforma Gaia SDI y los editores de OSM que implementan WMS. El

GEO SAT – Boletín Informativo Nro 03 –2009.

Website: <http://geo-sat.com.ar> – email: [info@geo-sat.com.ar](mailto:info@geo-sat.com.ar)

Imágenes Satelitales- Teledetección- Sensores Remotos - GIS / SIG – Cursos y Capacitación



servicio funciona mediante la agregación de WMS desplegados en los últimos días en un recurso fácil de usar - incluyendo la Biblioteca Pública de Nueva York, Universidad de Cincinnati, marco WMS de CubeWerx, imágenes de GeoEye y DigitalGlobe, datos del gobierno y más.

Haití SDI OSM WFS - Un servicio de datos que se actualiza a partir de fuentes OpenStreetMap (Geofabrik) cada hora y despliega los datos como OGC WFS para que cualquier aplicación pueda conectarse al instante a la información más actualizada de la comunidad OSM.

Haití SDI UN WFS - Un servicio de datos que proporciona datos de las Naciones Unidas a través de una interfaz abierta que implementa estándares de WFS. Los datos fundamentales de las Naciones Unidas incluyen límites, hidrografía, transporte, sitios, e información de población.

Haití SDI VGI WFS - Un servicio de Información Geográfica Voluntaria (IGV), que permite a cualquier persona contribuir a la información descrita anteriormente, aportando sus propios datos de Haití e información sobre operaciones de emergencia, lugares y puntos con datos de interés. Este servicio cuenta con herramientas basadas en estándares de OGC tales como WFS Gaia-T Extender.

"Esperamos que IDE Haití ayude al pueblo haitiano y a todos los que trabajan para ayudarlos", dijo Jeff Harrison, coordinador del proyecto IDE Haití. "Estamos planeando reuniones de coordinación en los próximos días y de trabajo para asegurarse de que este recurso es abiertamente disponible para tantas personas como sea posible". Todos los datos de OpenStreetMap, Naciones Unidas y la Información Geográfica Voluntaria de IDE Haití están disponibles gratuitamente bajo los términos de "Creative Commons Attribution-ShareAlike 2.0 License". Los servicios de IDE Haití se están publicando en <http://www.crisiscommons.org/> tan a menudo como sea posible. Los servicios de la IDE Haití están evolucionando rápidamente y sus actualizaciones se están publicando en el blog del proyecto *Carbon* en <http://carboncloud.blogspot.com/> y [www.Twitter.com/JeffHarrison](http://www.Twitter.com/JeffHarrison). Por favor, póngase en contacto con [info@thecarbonproject.com](mailto:info@thecarbonproject.com) para necesidades específicas de información

## Mapas de satélite del terremoto de Haití

Fuente: <http://www.gim-international.com/>

Imágenes de satélite de los distritos de Port-au-Prince, afectados como consecuencia del terremoto del 12 de enero, son ahora de libre acceso. Los mapas han sido preparados por especialistas de SCANEX basados en datos de GeoEye-1 VHR en nombre de la EMERCOM de Rusia. La imagen de alta definición EROS-B image (0,7 m) del área capitalina de Haití, afectada como resultado de los destructivos terremotos del 12 de enero fueron publicadas para su libre acceso utilizando la API de interface de software GeoMixer. La imagen espacial se adquirió el 17 de enero por orden de SCANEX RDC enviada al operador ImageSat Int. (Israel) a nombre de Emercom Russia. Los especialistas del Centro ScanEx utilizando el software propietario de procesamiento de imágenes ScanEx, realizaron el procesamiento y análisis de los datos. La imagen se provee por las organizaciones internacionales UNOSAT y UNITAR. En los últimos años comenzamos a presenciar los esfuerzos internacionales de organizaciones e instituciones de diferentes países en la recopilación de imágenes de satélite y la distribución de productos de datos de satélite. Por ejemplo, el sitio Web del UNOSAT Internacional y el Instituto de las Naciones Unidas UNITAR han publicado una serie de mapas de satélite, lo que permite analizar y estimar la magnitud y geografía de las destrucciones en la ciudad de Port-au-Prince. Por primera vez, entre los materiales publicados, los mapas creados en el Centro SCANEX estuvieron disponibles. La primera campaña internacional para la toma de imágenes

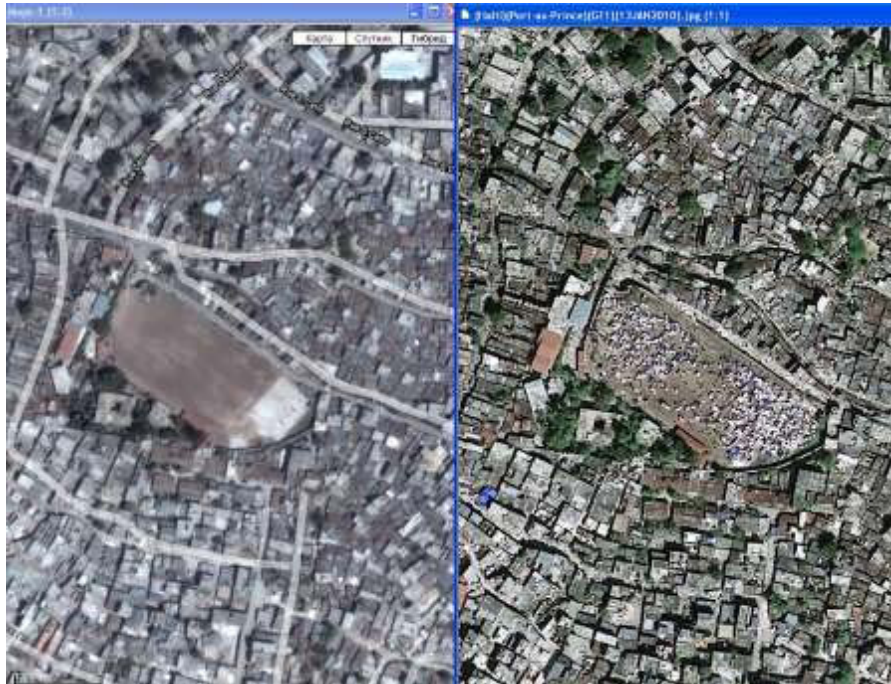
GEO SAT – Boletín Informativo Nro 03 –2009.

Website: <http://geo-sat.com.ar> – email: [info@geo-sat.com.ar](mailto:info@geo-sat.com.ar)

Imágenes Satelitales- Teledetección- Sensores Remotos - GIS / SIG – Cursos y Capacitación



de satélite de una zona de emergencia fue emprendida en 2004, después del desastroso tsunami ocurrido en el Océano Índico.



Hoy en día, las imágenes espaciales permiten realizar un seguimiento completo de los territorios, para evaluar consecuencias y tomar decisiones, minimizando los riesgos de situaciones de emergencia. El Centro SCANEX seguirá monitoreando las consecuencias del terremoto usando imágenes de satélite.

Sitio web: [http://www.scanex.ru/en/news/News\\_Preview.asp?id=n016417](http://www.scanex.ru/en/news/News_Preview.asp?id=n016417)

## GSDI 12 Convocatoria para envío de trabajos - Singapur octubre 2010

Conferencia Mundial GSDI 12 - Singapur del 19 al 22 de octubre de 2010

Tema: Realizando Sociedades Espacialmente Capacitadas <http://www.gsdi.org/gsdi12>

La convocatoria de ponencias se describe a continuación y puede encontrarse también con todos los enlaces Web activos en <http://www.gsdi.org/gsdi12/papers.html>

Plazo para resúmenes: **1 de abril** de 2010

Fecha límite para envío de capítulo de libro: **15 de marzo** de 2010.

Plazo para número especial en revista especializada: selección de artículos completos presentados a la conferencia

### CONVOCATORIA DE PONENCIAS

Esta conferencia conjunta es organizada por varias organizaciones las cuales invitan a la presentación de ponencias que cubran la gama de experiencias en la práctica, desarrollo e

GEO SAT – Boletín Informativo Nro 03 –2009.

Website: <http://geo-sat.com.ar> – email: [info@geo-sat.com.ar](mailto:info@geo-sat.com.ar)

Imágenes Satelitales- Teledetección- Sensores Remotos - GIS / SIG – Cursos y Capacitación



investigación que promuevan el desarrollo de la práctica y teoría de la Infraestructura de Datos Espaciales y el avance de la tecnología espacial. Los trabajos aceptados a través de esta convocatoria de ponencias serán presentados oralmente en las sesiones paralelas descritas en el programa general.

### **ONU-SPIDER adelanta misión de asesoramiento técnico a Jamaica y participa en la 4ª Conferencia del Caribe sobre Manejo Integral de Desastres**

Fuente: Actualizaciones ONU-SPIDER, diciembre de 2009

En diciembre de 2009, la ONU-SPIDER llevó a cabo una Misión de Asesoramiento Técnico (MAT) a Jamaica, junto con un experto del instituto CATHALAC con sede en Panamá y un experto de la Universidad de las Indias Occidentales en Trinidad y Tobago. El objetivo principal fue evaluar la capacidad actual de las instituciones respecto al acceso y uso de información espacial para la reducción del riesgo y la respuesta a desastres con el fin de sugerir una serie de medidas para fortalecer tales capacidades institucionales. La misión incluyó reuniones con representantes de más de 20 instituciones del gobierno, organizaciones internacionales como las Naciones Unidas para el Desarrollo (PNUD) y la academia, en particular el Instituto de Planificación de Jamaica (en inglés PIOJ), la Oficina de Preparación para Desastres y Manejo de Emergencias (en inglés ODPEM), y la División de Gestión de Datos Espaciales de la Oficina del Primer Ministro. La 4ª Conferencia del Caribe sobre la Gestión Integral de Desastres se celebró en Montego Bay, del 7 al 11 de diciembre de 2009. Reuniendo a más de 250 expertos y profesionales del Caribe, América Latina, Europa y las Islas del Pacífico, la conferencia sirvió como escenario para celebrar la Primera Conferencia del Caribe que se llevó a cabo en Jamaica en 1984. Reconociendo la importancia de esta conferencia regional, ONU-SPIDER estuvo representado por dos miembros del personal, y facilitó la participación de Carlene Boodoo, corresponsal del Boletín IDE-LAC para Trinidad y Tobago. Para obtener más información por favor ingrese a: [www.un-spider.org](http://www.un-spider.org)

### **Asociación gvSIG y Asociación Civil SOLAR Software Libre de Argentina firman acuerdo de colaboración**

Fuente: Comunicación gvSIG

Durante las Quintas Jornadas Internacionales de gvSIG, celebradas en Valencia, España del 2 al 4 de diciembre de 2009, se materializó la firma del acuerdo entre la Asociación gvSIG y la Asociación Civil SOLAR Software Libre de Argentina. gvSIG es un proyecto de construcción de herramientas libres de gestión y análisis de información geográfica cuyo uso se ha extendido a más de sesenta países. SOLAR, asociación de usuarios y desarrolladores de software libre de Argentina, tiene como objetivos difundir las ventajas técnicas, sociales y políticas del software libre, promover valores tales como la igualdad de oportunidades, cooperación, solidaridad, libertad y responsabilidad de toda la comunidad y brindar ayuda al individuo, grupos, instituciones gubernamentales y no gubernamentales y a toda la comunidad que procure tomar decisiones respecto de la utilización y/o reemplazo de software. LINUXMIL, proyecto nacido en el seno de SOLAR, es el primer proyecto de construcción de un Sistema Operativo libre dual (civil y militar). A través de este Convenio Marco de Cooperación se establecen los

GEO SAT – Boletín Informativo Nro 03 –2009.

Website: <http://geo-sat.com.ar> – email: [info@geo-sat.com.ar](mailto:info@geo-sat.com.ar)

Imágenes Satelitales- Teledetección- Sensores Remotos - GIS / SIG – Cursos y Capacitación



mecanismos para concretar el desarrollo de una Infraestructura de Datos Espaciales, con la finalidad de disponer de datos geospaciales para apoyo a la realización de actividades productivas, sociales y de defensa en el marco de la Unión de Naciones Suramericanas (UNASUR). Ambas asociaciones han acordado prestarse mutuamente asistencia técnica y cooperación. Entre las primeras acciones que se llevarán a cabo estará la formación de un grupo de trabajo, con personal de ambas entidades, para integrar la aplicación gvSIG Desktop dentro de los registros oficiales de las distribuciones de *Debian* y *Ubuntu*. Más información en: [www.gvsig.com](http://www.gvsig.com) ; [www.gvsig.org](http://www.gvsig.org) ; [www.solar.org.ar](http://www.solar.org.ar) ; [www.linuxmil.com.ar](http://www.linuxmil.com.ar)

## Quinto Congreso de la Ciencia Cartográfica, Argentina

Fuente: Stella M. Manconi y Lilian Coronel

La Comisión Directiva de la Asociación Centro Argentino de Cartografía y la Facultad de Ingeniería y Ciencias Hídricas de la Universidad Nacional del Litoral, convocan al "Quinto Congreso de la Ciencia Cartográfica", que se desarrollará del 28 de junio al 2 de julio de 2010, en la sede de la Facultad de Ciencias Hídricas de la Universidad Nacional del Litoral en la Ciudad de Santa Fe, es organizado por la Asociación Centro Argentino de Cartografía y dicha Facultad. Las sesiones técnicas se desarrollarán el 30 de junio, 1 y 2 de julio de 2010, con actividades de capacitación durante los días 28 y 29 de junio. El idioma oficial del Congreso es español. La temática del encuentro estará enmarcada dentro de los grupos: Cartografía y Educación; Cartografía y Sociedad; Catastro para manejo integral del territorio; Cartografía de Recursos Naturales; Cartografía y Geomática en Internet; Análisis Espacial, Interpolación y Compactación. La fecha límite para la presentación de los trabajos completos es el **19 de abril** de 2010. El material deberá enviarse en soporte magnético, adjuntando una copia impresa para su evaluación por la Comisión Académica. Se notificará la aceptación de los trabajos a partir del 20 de mayo de 2010. Mayor información en la Secretaría del Centro Argentino de Cartografía: Av. Cabildo 381, C1426AAD Ciudad Autónoma de Buenos Aires, teléfono: 54-11-4576-5576 int. 184, los lunes, martes y jueves de 9 a 13 horas; Correo electrónico: [eventos@CentroArgentinoDeCartografia.org](mailto:eventos@CentroArgentinoDeCartografia.org)  
Contacto: [congresocienciacartograficasfe@gmail.com](mailto:congresocienciacartograficasfe@gmail.com)

## Disponibles los vídeos de las Quintas Jornadas Internacionales de gvSIG

Fuente: Comunicación gvSIG

Se encuentran disponibles los vídeos de las ponencias y talleres de las pasadas Jornadas Internacionales de gvSIG [1], celebradas la primera semana de diciembre de 2009. Todos los vídeos se encuentran disponibles con audio en español y en inglés. Están disponibles tanto para descarga directa como para ser visualizados online. Con la publicación de estos vídeos pretendemos acercar las Jornadas a todos aquellos interesados que no pudieron asistir, teniendo ahora la posibilidad de acceder a la grabación de las distintas sesiones.

[1] <http://jornadas.gvsig.org/comunicaciones/ponencias>

## Conferencia de INSPIRE 2010

Fuente: El equipo de INSPIRE

La Conferencia INSPIRE 2010

GEO SAT – Boletín Informativo Nro 03 –2009.

Website: <http://geo-sat.com.ar> – email: [info@geo-sat.com.ar](mailto:info@geo-sat.com.ar)

Imágenes Satelitales- Teledetección- Sensores Remotos - GIS / SIG – Cursos y Capacitación

([http://inspire.jrc.ec.europa.eu/events/conferences/inspire\\_2010](http://inspire.jrc.ec.europa.eu/events/conferences/inspire_2010)) tendrá lugar del 23 al 25 de junio de 2010 en Cracovia, Polonia. El 22 de junio serán organizados los pre-talleres de la conferencia. El tema de la edición de este año es "INSPIRE como un marco de cooperación". La Conferencia INSPIRE se organizará a través de una serie de sesiones plenarias dirigidas hacia temas de política común y sesiones paralelas centradas en las aplicaciones e implementaciones de las IDEs, temas de investigación y nuevas tecnologías en evolución, aplicaciones y presentaciones de pósteres. La participación en la Conferencia INSPIRE está abierta a todas las personas interesadas en trabajar en los campos del desarrollo y aplicación de las IDE. Los detalles sobre la conferencia puede consultarse en: [http://inspire.jrc.ec.europa.eu/events/conferences/inspire\\_2010/](http://inspire.jrc.ec.europa.eu/events/conferences/inspire_2010/)

### Extraños geoglifos descubiertos bajo talas en Amazonia

Fuente: Arturo Brun-Martínez

Con la ayuda de imágenes de satélite de Google Earth, pronto los arqueólogos en Brasil encontrarán más y más grandes diseños geométricos tallados en el terreno de la selva amazónica. Los geoglifos se cree que han sido esculpidos por antiguos pobladores de la región amazónica, unos 700 años atrás, aunque sus propósitos todavía se desconocen. Hasta ahora, cerca de 300 geoglifos han sido identificados, pero con los avances en las imágenes por satélite -y una mayor deforestación de la cobertura de la selva- los científicos esperan descubrir muchos más de estos extraños diseños geométricos. Uno de los factores que contribuyeron a que estos geoglifos no fuesen detectados con anterioridad a la existencia de satélites es su



GEO SAT – Boletín Informativo Nro 03 –2009.

Website: <http://geo-sat.com.ar> – email: [info@geo-sat.com.ar](mailto:info@geo-sat.com.ar)

Imágenes Satelitales- Teledetección- Sensores Remotos - GIS / SIG – Cursos y Capacitación



enorme tamaño. Según el científico principal en geoglifos, Alceu Ranzi, sus últimos descubrimientos -cinco conjuntos de formas geométricas, con círculos, cuadrados y líneas- pueden medir más de un kilómetro de un extremo a otro. Debido a que han sido tan difíciles de encontrar, los primeros geoglifos no fueron descubiertos hasta la década de 1970. Desde entonces, los científicos han estado tratando de reconstruir la importancia que pueden haber tenido para los antiguos amazónicos. Aunque no se conozca su objetivo, hay una cosa que es cierta: las antiguas civilizaciones de la selva eran más numerosas y sofisticadas de lo imaginado. Según un informe de Globo, las nuevas marcas fueron descubiertas porque la cobertura de la selva había sido removida a causa de la deforestación en la Amazonia. Estas estructuras son profundas, con ranuras tan grandes como 12 metros de ancho y cuatro de profundidad, pero se cree que fueron construidas cuando abundaba la selva, lo que haría su construcción más difícil.

### Reto ESRI 2010 Mashup

Fuente: <http://www.esri.com/>

Cartografíe su aplicación, construya un *mashup* innovador usando ArcGIS Online y los APIs para mapeo en Web, y compita por la oportunidad de ganar uno de cuatro premios en efectivo (desde US\$10,000 para el primer premio hasta US\$2,500 para el cuarto lugar). Los premios se basarán en la originalidad, creatividad y el proceso analítico. Construya un mashup usando ESRI ArcGIS Online y los APIs para mapeo en Web, grabe un vídeo de su aplicación y colóquelo en YouTube. El plazo para la presentación de su mashup es el **5 de marzo** de 2010. Más información en: [http://www.esri.com/software/mapping\\_for\\_everyone/api/mashup.html](http://www.esri.com/software/mapping_for_everyone/api/mashup.html)

GEO SAT – Boletín Informativo Nro 03 –2009.

Website: <http://geo-sat.com.ar> – email: [info@geo-sat.com.ar](mailto:info@geo-sat.com.ar)

Imágenes Satelitales- Teledetección- Sensores Remotos - GIS / SIG – Cursos y Capacitación